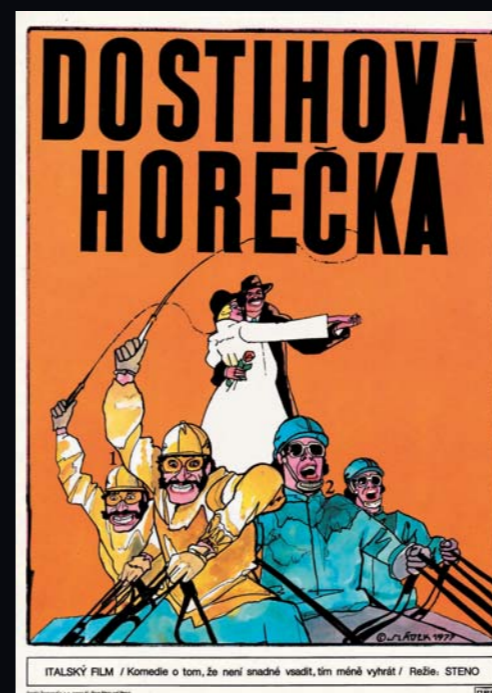
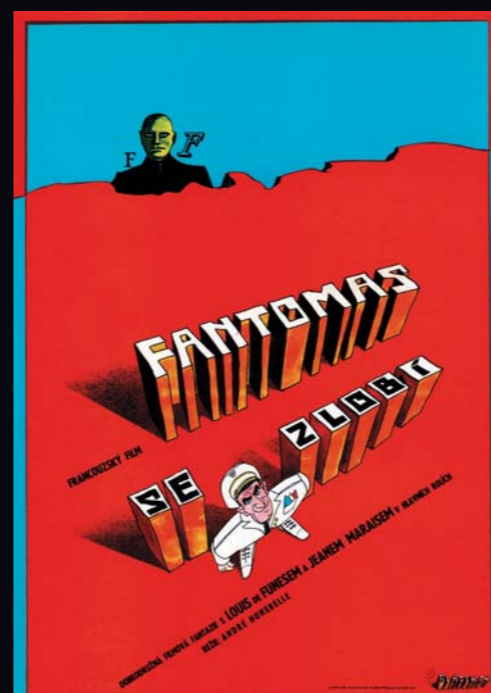
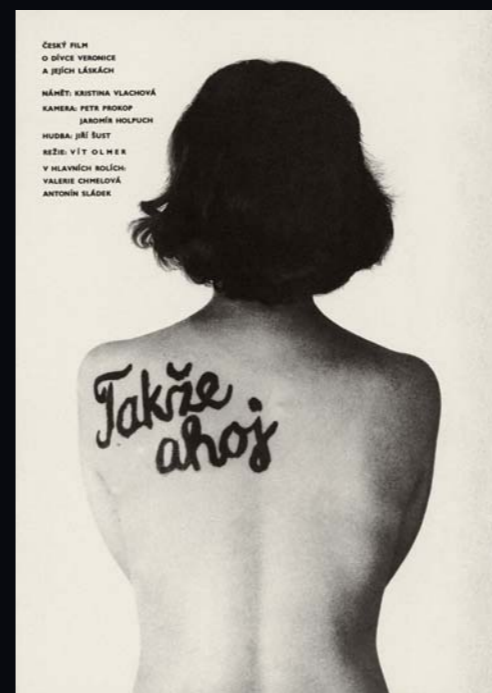
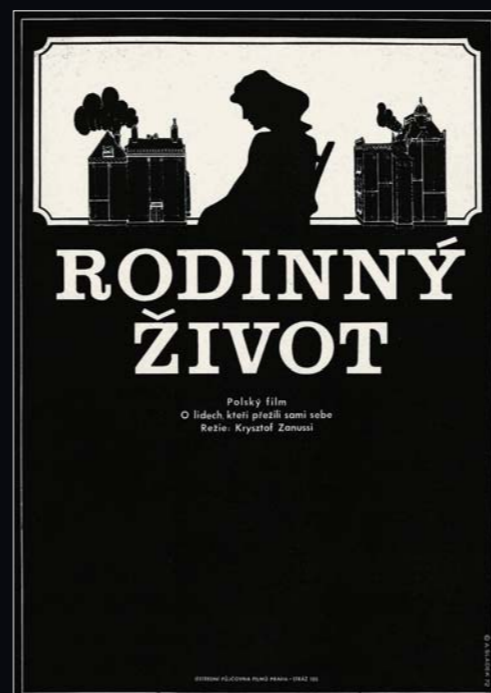
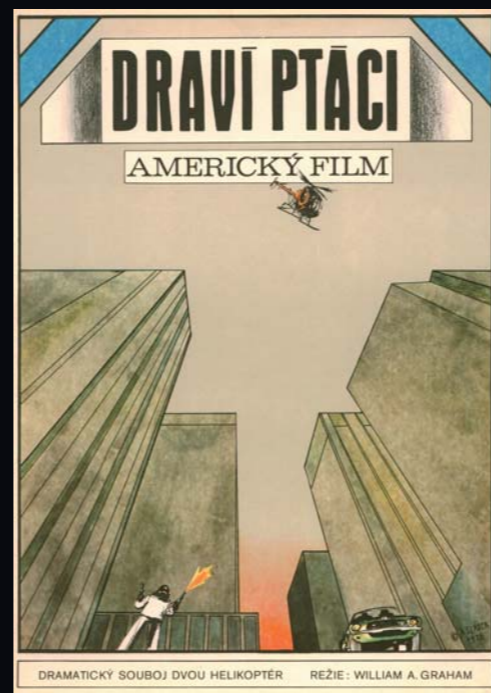
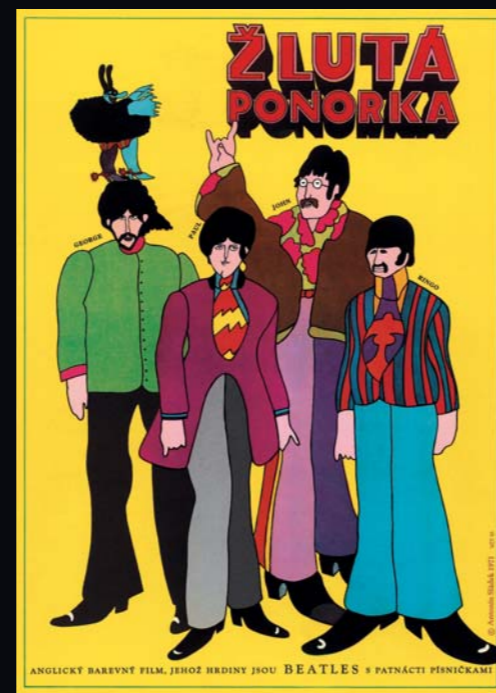
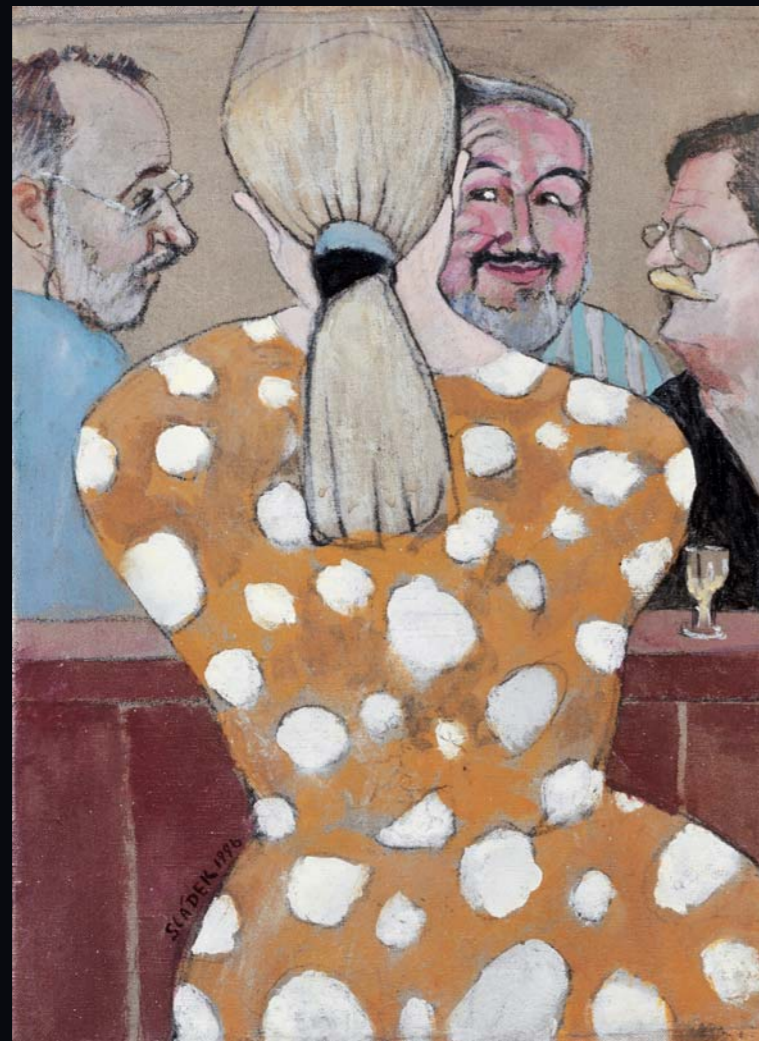
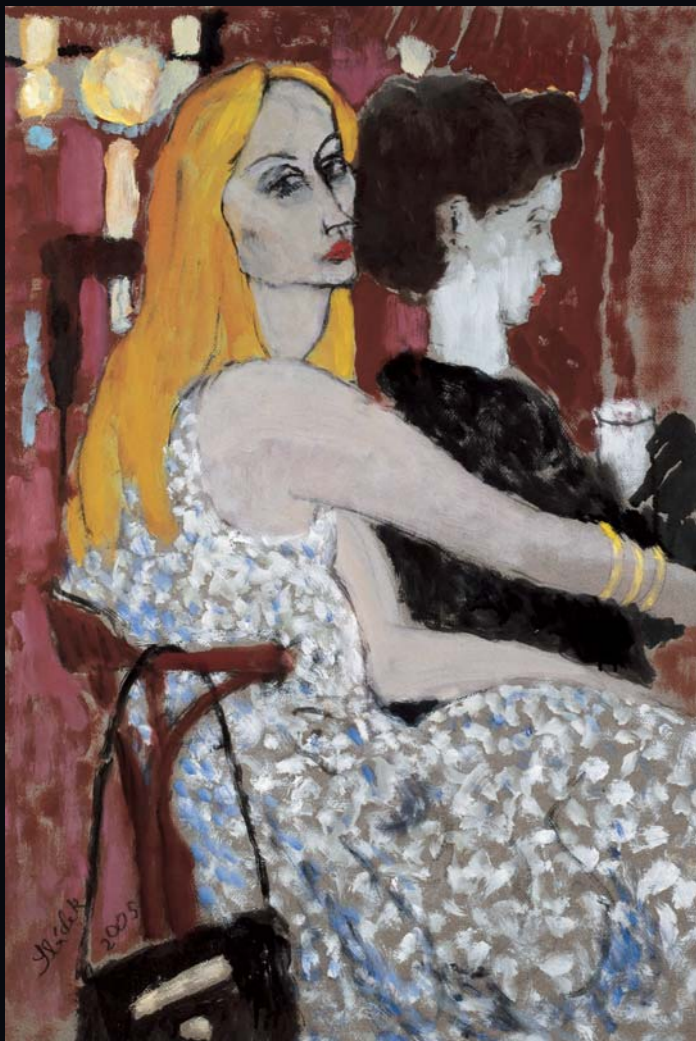




Žena a automobil, 2004, olej, plátno, 70x55 cm; plakáty ze sbírky filmových plakátů Terryho Ponožky; Voyeur v Paříži, 2000, olej, plátno, 45x40 cm.



Antonín Sládek



Café Flore, 2005, olej, papír, 80x55 cm; U Maltézských rytířů, 1996, olej, plátno, 54x39 cm; Snídaně v trávě, 2003, olej, plátno, 60x80 cm; Marléna má rýmu, 1995, olej, plátno, 80x65 cm; Malíř a múza, 2003, olej, plátno, 60x47 cm; Hnědý klobouk II, 2006, olej, plátno, 45x40 cm; Rozhovor s Jiřím Šalamounem (Jiří Šalamoun a já), 2000, olej, plátno, 60x70 cm.

Malíř Antonín Sládek byl člověk společenský, bystrý pozorovatel a pohotovný komentátor života. Skicák měl vždy připravený v kapse, aby rychle zachytil podobu člověka, jeho výraz či danou situaci. Dá se říci, že nepracoval s modely, ale s živými lidmi, a proto jsou jeho kresby tak přirozené, zajímavé a jedinečné. Antonín Sládek kreslil přímo v terénu, v kavárně, hospodě, vinárně, ale i v tramvaji, na pátečních obědech s přáteli, v antikvariátě Ztichlá klíka, kresbě všude. A nikdy se netajil tím, že kreslí, že zachycuje společnost a vůbec mu nevadilo, že se mu lidé dívají přes rameno a doprovázejí jeho kresby všelijakými poznámkami. Sládek totiž takovou situaci vítal, podněcoval ji, ba i vyhrocoval, neboť ke své tvorbě potřeboval dialog. Po návratu domů, do ateliéru, se z některých kreseb zrodily větší kompozice a obrazy, ale to už je další kapitola Sládkova díla. Kreslířská pohotovost upevněná každodenním cvičením ruky a také profesionální smysl pro grafickou stylizaci našly uplatnění i v návrzích plakátů a ilustrací. Ani v této oblasti nepovažoval Sládek své kolorované kresby a montáže za vedlejší činnost, plně se jim věnoval a těšil ho jejich společenský ohlas. Plakáty, které Antonín Sládek vytvořil na počátku 70. let, patří už do zlatého fondu tzv. české školy filmového plakátu. Protože tehdy neexistovaly ještě počítače a grafické programy, bylo třeba každý plakát vymyslet, nakreslit do detailu, namalovat a doplnit textem. Individuální práce, rukopis umělce, poznamenaly plakát a učinily z něj pouliční obraz ovlivněný dobou, módou, tehdejšími názory a mýty. Navíc plakát sděloval i cosi, co nebylo možné vyjádřit přímo, ale jen náznakem. Léta normalizace přežil Sládek v mizérii, tak jako řada jiných umělců. Až po listopadu 89 se Sládkovi otevřely nové možnosti, dostavil se zájem galerií a redakcí. Sládek začal pravidelně spolupracovat s časopisy Barman, Xantypa a Roš chodeš. Jeho styl se vyvíjel, ale to podstatné, co vždy patřilo ke Sládkovu stylu, se rozhodlo mnohem dříve, ještě v době, kdy Sládek nadšeně poslouchal Beatles. Ty svěží optimistické melodie ho doprovázely stále, zůstal jim věrný až do konce života, který předčasně a nečekaně ukončila zákeřná nemoc.

Josef Kroutvor

#### Sládek Antonín

\*29. 10. 1942 Huštěnovice † 31. 10. 2009 Praha

**Studia:** Střední uměleckoprůmyslová škola Uherské Hradiště (1957–1961, obor: propagační grafika a výtvarnictví, J. Kořínek, R. Kubiček), Vysoká škola uměleckoprůmyslová Praha (1961–1967, ateliér užitá a monumentální malby, A. Fišárek). Zpočátku se zabýval propagační a užitou grafikou (vytvořil řadu plakátů a propagačních materiálů), příležitostně pracoval pro film (spolupráce s V. Olmerem). Bohém, který maloval v 80. letech v Paříži, později pracoval v ateliéru na Bělehradské třídě v Praze, odkud vyrážel v černém širák do pražských kaváren, kde čerpal témata pro své kresby a obrazy. Sám se označoval za klasického současného realistu. Častým námětem jeho kreseb a obrazů se staly ženy, ideální společnosti rozhovorů, náhodných setkání i důvěrných schůzek.

**Výstavy samostatné:** 1992 Praha, kavárna UPM, 1993 Paris (F), Galerie Pont Neuf Les Cafés Pragois á Paris, 1995 Praha, Galerie Nový svět, 1997 Plzeň, Galerie Maecenas; Plzeň, Stop; Praha, Galerie Lazarská, 1999 Praha, Galerie Nový svět, 2001 Praha, Galerie La Femme, 2002 Praha, Galerie Nový Svět, 2004 Ostrava, Galerie Sokolská 26; Paris (F), České centrum, 2005 Písek, Prácheňské muzeum, 2007 Boskovice, 2008 Praha, Kino Světozor, Plakáty, 2009 Praha, Galerie La Femme (s Janem Hendrychem), 2010 Praha, Galerie Ztichlá klíka, 2011 Uherské Hradiště, Galerie Slováckého muzea.

**Výstavy kolektivní (výběr):** 1994 Praha, Galerie Ztichlá klíka, 1995 Praha, Galerie Nový svět, 1997 Praha, IPB, Výtvarní časopisu Grant, 1999 Praha, Obecní dům, Cesta na jih; Praha, Galerie Bayer&Bayer, Moře; Praha, Galerie Nový svět, II Tramonto; Praha, City Center, Lidé 20. století očima umělců, 2001 Znojmo, Jihomoravské muzeum, Dům umění, Žrouti, jedlíci, labužníci 2002 Brno, Moravská galerie, UPM, Svět hvězd a iluzí, 2003 Praha, Galerie La Femme; New York (USA), České centrum, Svět iluzí a hvězd.

**Zastoupení ve veřejných sbírkách:** Národní galerie Praha, Uměleckoprůmyslové muzeum Praha, Museum of Modern Art New York (USA), soukromé sbírky ve Francii, Itálii, Holandsku, USA, Kanadě, Švédsku, ČR.

Milada Frolcová



Antonín Sládek /filmové plakáty, obrazy, kresby, grafika/, 37. ročník Letní filmové školy, Galerie Slovácké muzeum v Uherském Hradišti, 24. 7. – 16. 10. 2011. Vydalo Slovácké muzeum v Uherském Hradišti, příspěvková organizace Zlínského kraje, MUDr. Dagmar Dražková, 2011. Odpovědný redaktor PhDr. Ivo Frolec; grafická úprava Ema Pelikánová; texty PhDr. Josef Kroutvor, PhDr. Milada Frolcová; foto archiv autora, PhDr. Milada Frolcová, sbírka filmových plakátů Terryho Ponožky. Tisk Joker s.r.o. Uherské Hradiště 2011, ISBN: 978-80-86185-94-1